

## **LA CELLULOSE**

### **Compte rendu de l'Assemblée Générale**

**le 4/12/25 2025 à 18h à Pagora**

**33 Présents :** M Jeambar, M Garnier, Mme Thénon, M Lebre, M Vessière, M Cosmo, M Marie, M Munoz, M Pineaux, Mme Ajas, M Labbé, Mme Schott, M Voillot, M Coste, M Quemin, M Brunnschweiler, Mme Douix, Mme Wespieser, M Mortier, M Lissac, Mme Piegay, M Vialles, Mme Mersch, M Bargiel, Mme Dufour, Mme Prieto, Mme Burnet, M Brajon, Mme Quiban, M Raynaud, M Ennifer, Mme Martinez, Mme Jaillant.

**16 personnes en Visio :** M Suchet, Mme Renaud, Mme Pentecôte, M Stephan, M Rui, M Lang, M Baillieu, M Constans, Mme Douard, M Bellour, M Salaun, M Gilliard, M Barré, M Malaval, M Ulmann, M Corson.

**14 personnes ont donné un pouvoir :** M Barbereau, M Boutant, M et Mme Contamin, M Delauné, M Fassen Jean-Louis, M Fouet, M Kirschhoff, M Mure-Ravaud, M Pauliat, M Ritzenthaler, M Sombret, M Veyre, M Gomez.

**6 personnes ont voté par courrier :** M Dauriac, M Campé, M Favier, M Garrido Yanez, M Pinard, M Vidalie.

**Total participants : 69 adhérents.**

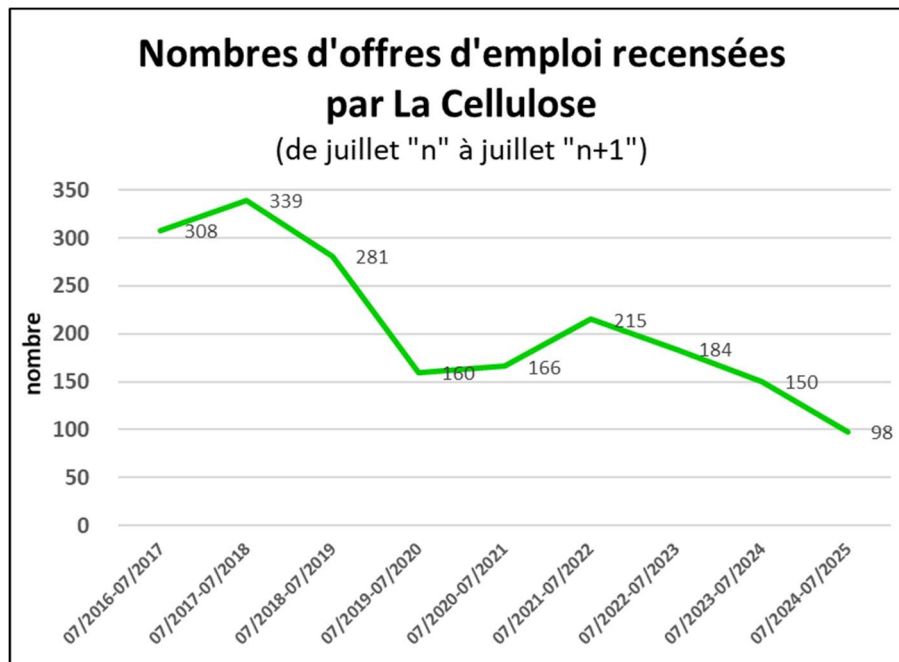
**Invité :** M Julien (Responsable Communication à Pagora).

**Excusés :** M Dominici, Mme Margain.

## 1. Rapport d'activité 2024-2025

### 1.1 Placement et emploi en 2024-2025

*Le bilan de la publication des offres d'emploi montre une nette baisse. Cela peut être en partie lié à l'actualité économique mais cela n'explique pas tout. En effet plusieurs remontées indiquent que les entreprises sont en recherche de personnel technique spécialisé.*



*Il se peut que les réseaux comme LinkedIn soient en train de devenir incontournables pour les recruteurs (et éclipsent d'autres canaux). Un rapide examen de cette plateforme confirme le fait que les entreprises cherchent à recruter.*

*A titre de complément, le Career Center de Grenoble INP a constaté une baisse de 20% sur le nombre d'offres d'emploi publiées.*

→ **Test en cours sur LinkedIn** : F Munoz s'est inscrit aux « Job Alerts » liées à 20 entreprises de nos secteurs (20 est le nombre maximum pour un compte gratuit). Les offres pertinentes relevées sont dirigées sur le site de La Cellulose et intégrées à notre « job alert ».

*L'objectif est d'évaluer l'efficacité de cet outil. Cela pourrait aider les juniors et les élèves qui ne connaissent pas notre écosystème ; cela peut permettre de récolter des opportunités en phase avec les compétences des anciens (ex : dans les domaines du packaging). Cela peut aussi contribuer à améliorer la réactivité et à élargir le spectre des offres.*

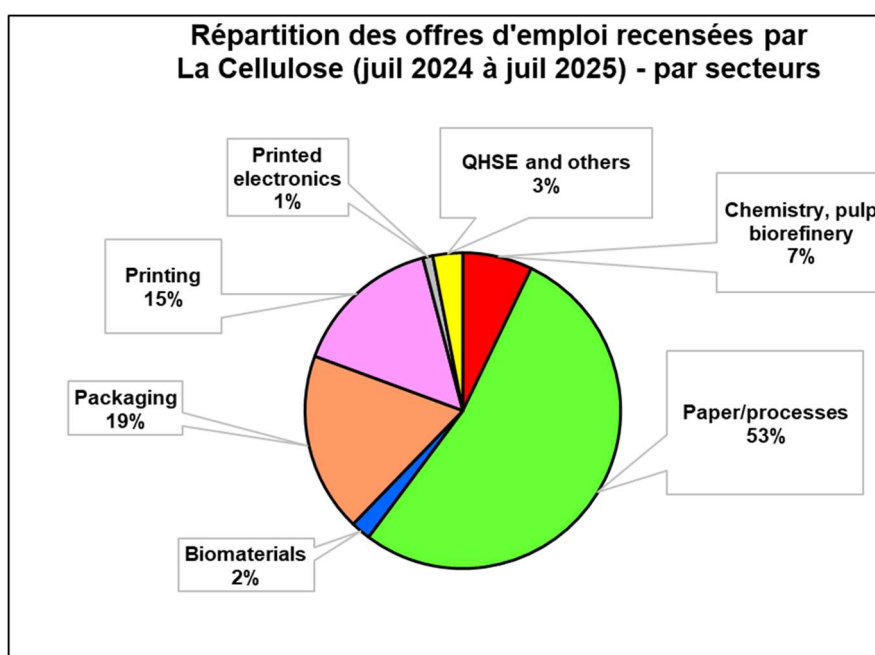
*Le test sera mené jusqu'au CA de printemps pour estimer les gains et le coût (temps).*

*Le cas échéant, on pourra envisager un compte LinkedIn « pro ».*

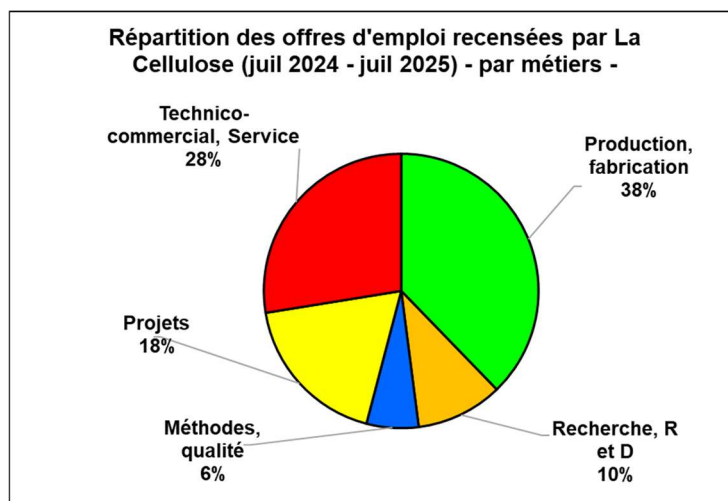
*A ce jour une quinzaine d'offres pertinentes a été recensée en 1 mois et relayée sur notre site. Certaines proviennent d'entreprises connues de notre réseau : sans LinkedIn nous n'aurions pas eu connaissance des postes à pourvoir.*

*M Julien souligne l'intérêt stratégique de conserver le site de La Cellulose et sa page « emploi ». Cela correspond effectivement à notre politique.*

**Analyse rapide des offres publiées par La Cellulose par secteur : on constate une répartition assez conservatrice par rapport à l'année précédente.**

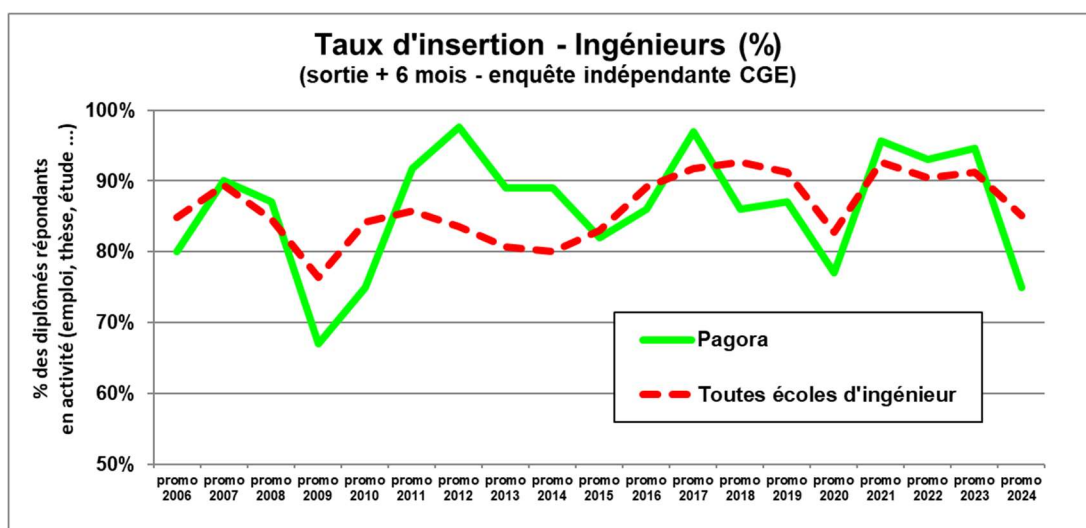


**Analyse par métiers :** les métiers représentés montrent une présence marquée des métiers de la production. Les métiers « projets » sont parfois difficile à classer : il peut s'agir de projets en bureau d'étude ou consulting, comme de projets de démarrage d'installations (proche de la catégorie « production »).



De même la catégorie « technico-commercial – service » comporte des métiers parfois très « commerciaux » mais aussi des métiers à forte dominante technique (ex : ingénieur d'application). Nous allons suivre ces résultats dans le temps pour identifier des tendances le cas échéant.

**Le placement des juniors** semble marquer le pas : toutefois le nombre de répondant à l'enquête CGE est faible (28 personnes). Difficile de conclure clairement dans ces conditions. Notons néanmoins qu'un fléchissement a été perçu dans toutes les écoles en France. Sans aucun doute cela est lié à l'incertitude économique globale, elle touche presque tous les secteurs.



## 1.2 Base de données de La Cellulose en 2024-2025

On se rend compte que le nombre de fiches<sup>1</sup> actives atteint à peine 35%. La marge de progrès est donc très importante.

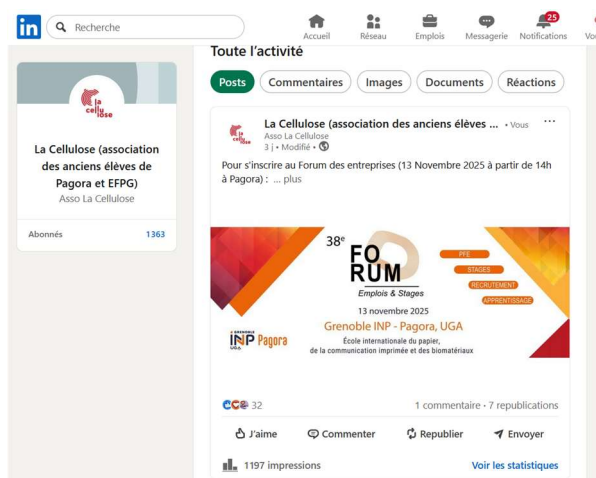
<b>Fiches actives</b> (mise à jour entre 2025 et 2022)	<b>1176</b>
<b>Fiches peu actives</b> (mise à jour entre 2018 et 2021)	<b>965</b>
<b>Fiches inactives</b> (mise à jour avant 2018)	<b>1193</b>

En 2026 nous allons communiquer sur ce point, surtout dans le cadre du déploiement de la version commerciale du site (activation de l'onglet « recruteur » courant 2026).

## 1.3 Actions de communication en 2024-2025

- **Site internet La Cellulose** : nous avons édité 30 bulletins d'actualité.
- **Page LinkedIn** : nous y recensons plus de 1400 abonnés. Cette page est actuellement utilisée pour relayer des infos brèves. Des liens renvoient vers notre site pour accéder aux informations plus précises. Le potentiel est donc important et la réactivité y est grande. Notons que 30% des abonnés sont en « 1<sup>er</sup> emploi » : on ne peut pas négliger ce fait.

En 1 an on décompte : 24 700 impressions (visibilité passive) et 400 réactions (dont 25% en lien avec la Remise des diplômes et 10% sur le Forum).



<sup>(1)</sup> les fiches des personnes décédées ne sont pas comptées dans ce bilan

## 1.4 Actions de sponsoring en 2024-2025

*Le montant de nos sponsorings s'élève à 5600 euros répartis ainsi :*

- **FORUM Nov. 2024 (1500 euros)**
- **remise des diplômes (3000 euros)**
- **voyage VIC 3A (1100 euros)**

*A cela s'ajoute le Prix de La Cellulose (2024 euros).*

## 1.5 Evolutions du site internet

### 1.5.1 Version commerciale du site

Notre projet de déployer une version commerciale du site avance. En particulier la « sirettisation » des fiches des entreprises a été réalisée.

- **1126 fiches ont été examinées** (entreprises en France)
- 186 n'ont pas été retrouvées dans « datagouv » par manque d'informations
- 940 ont pu être mises à jour (soit 83% du total). Parmi elles, 260 sont classées « fin activité ». **Et 680 fiches sont actives et à jour (soit 60% du total)**. Ceci constitue désormais notre base de départ. Ces fiches seront bientôt déverrouillées pour être accessibles par les adhérents.

Le reste du chantier de développement des applications commerciales est en cours.

### 1.5.2 Evolution des fonctions

Un outil d'envoi de mail par cohorte a été développé : sera utile pour l'administrateur (gain de temps pour toucher une ou plusieurs promotions)

Un outil de vote en ligne sera bientôt testé.

La fonction « annuaire à la demande » est en chantier.

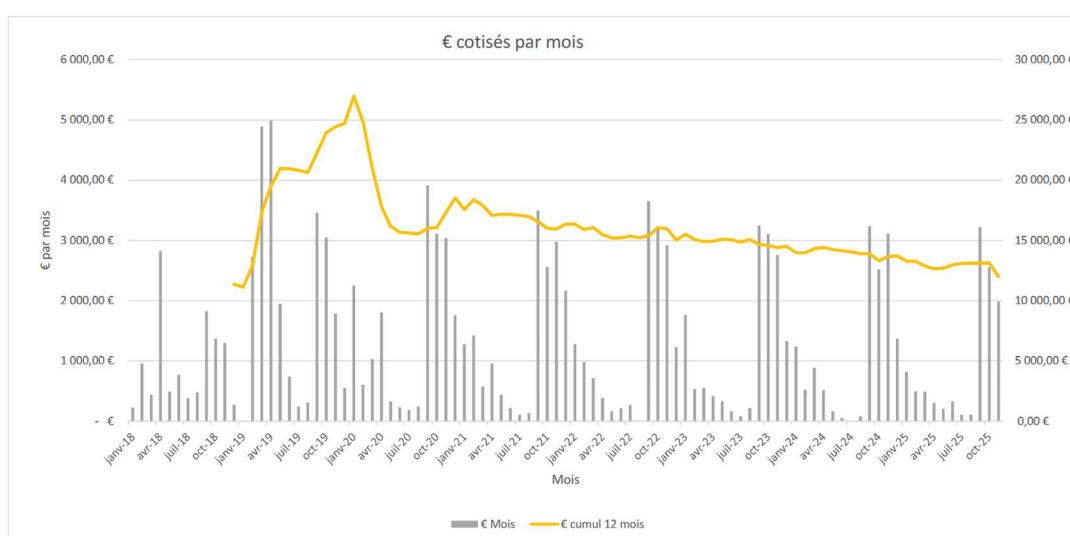
## 1.6 Adhésions et cotisations

Sur cet exercice nous totalisons 416 adhérents dont 252 cotisants « non gratuits » (*pour mémoire les élèves et les jeunes diplômés ne payent pas*).

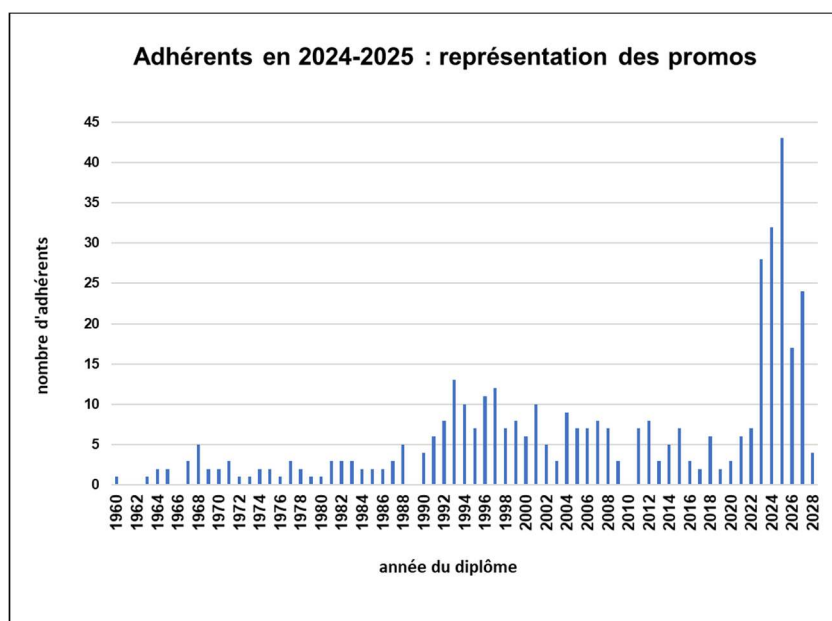
Il y a une baisse très lente mais récurrente du nombre d'adhérents. Le total montre également qu'on est loin d'exploiter tout le potentiel (plus de 1400 anciens élèves nous suivent via la page LinkedIn !).

L'âge moyen est de 39.5 ans, l'âge médian est de 37 ans. La population rajeunit.

L'essentiel des adhésions a bien lieu en début d'exercice.



Autre constat : les adhésions sont très variables d'une promotion à l'autre



Il est difficile d'extraire des tendances. On ne sait pas bien pourquoi certaines promotions adhèrent et d'autres pas du tout.

- Certaines personnes n'adhèrent que lorsqu'elles sont en recherche active d'emploi  
→ **faudrait-il envisager un statut « adhérent sympathisant » pour fidéliser ces profils ?**
- Dans le passé, on constatait une augmentation des cotisations lors de la sortie de l'annuaire : c'était un évènement marquant → **travailler sur des évènements et avoir une vie d'association plus active**
- Il serait intéressant d'envisager une enquête pour connaître l'avis des non-cotisants  
→ **élaborer un questionnaire pertinent et sonder les abonnés à notre page LinkedIn.**

## **2. Bilan financier 2024-2025**

Notre trésorier Joel RAYNAUD présente le bilan financier de l'association.

- Total produits : 14 869 euros
- Total charges : 16 827 euros
- Résultat net : -1 958 euros.

Les réserves de l'association atteignent 90 000 euros.

- Les comptes BNP qui n'est pas utilisé et pour lequel nous avons reçu un courrier pour compte inactif sera fermé début 2026 (27 256 euros en SICAV). Cela simplifiera le bilan et évitera des frais bancaires inutiles. Il faudra envisager le placement des fonds récupérés (ne pas ajouter au compte courant sur la Caisse d'épargne)

**Le compte-rendu de l'AG étant diffusé sur notre site, il est accessible au public.**

**Dans ce contexte le bilan financier détaillé n'est pas donné ici,**

**il reste accessible aux adhérents sur simple demande à**

**[president@lacellulose.fr](mailto:president@lacellulose.fr)**

Suite à cette présentation, les comptes sont approuvés à l'unanimité et quitus est donné au trésorier.



### **3. Actions en 2025-2026**

#### **3.1 Forum du 13/11/2025**

*La Cellulose était « sponsor + » et a présenté ses activités à tous les participants (élèves et entreprises).*

#### **3.2 Remise des diplômes**

*Comme l'année dernière La Cellulose sponsorise l'évènement et nous remettrons le Prix de La Cellulose « promo 2024 ».*

#### **3.3 Évolution du site**

*En cours (voir 1.5)*

#### **3.4 Prix de La Cellulose, promo 2025**

*Le dépôt des candidatures doit avoir lieu avant fin mars 2026.*

#### **3.5 Sponsoring VIC 3A (printemps 2026)**

*Dans le cadre d'un projet de voyage de découverte et d'étude au Brésil au printemps 2026, les élèves de l'association VIC 3A ont sollicité La Cellulose pour un sponsoring.*

*Le budget ayant été présenté se base sur 20 participants et pour 16 jours (temps de transport compris). Le reste à charge pour chaque participant s'élèverait à 250 euros.*

*Dans ce contexte, le CA d'automne a décidé **de sponsoriser ce projet à hauteur de 250 euros/participant sous réserve de l'engagement à adhérer et à cotiser à l'association dans le futur**. Le principe de cette décision repose sur le pari que, lorsqu'ils seront dans la vie professionnelle, ces « futurs anciens élèves » pourront à leur tour cotiser pour que les nouvelles générations profitent de démarches comparables.*

*Le document (« convention d'engagement ») a été rédigé et sera communiqué début 2026. Les sommes seront débloquées à la signature.*

#### **3.6 Enquête IESF (mars 2026)**

*Cette enquête est utile pour les anciens élèves mais aussi pour l'école. Les statistiques relevées en 2024 alimentent le dossier d'audit par la CTI (Commission des titres de l'Ingénieur).*



**Objectif : dépasser le record établi sous la présidence de Gérard Coste (plus 700 répondants en 2018 !).**

**Nous comptons sur la participation de tous, faites passer le message ! (l'invitation pour participer sera envoyée début 2026)**

### **3.7 « Sortie au musée » ? (printemps 2026)**

*On envisage d'organiser des événements susceptibles d'intéresser les adhérents*

*Objectif : au moins un événement (type « sortie au musée »).*

*Nous n'avons malheureusement pas encore avancé à ce jour.*

*Suggestions par les participants : des visites d'entreprises sont également possibles et seraient appréciées*

*Ce type de sujet relance la discussion sur l'intérêt d'avoir des groupements régionaux. La démarche est effectivement très intéressante mais elle repose souvent sur un groupe limité de personnes. Cette possibilité demeure (elle est prévue dans les statuts).*

### **3.8 Création de rôles de « gestionnaires »**

**Contexte :** *le fonctionnement opérationnel de notre association comporte plusieurs opérations unitaires.*

- *diffusion des offres d'emploi*
- *gestion bases de données (anciens, entreprises)*
- *diffusions d'actualité, communication (site, LinkedIn)*
- *relation adhérents (courriers)*

*Ce fonctionnement est désormais en mode « routine » et il fonctionne bien. Il reste toutefois vulnérable car il repose seulement sur 2 personnes. Cela ne permet pas de garantir la pérennité sur le long terme.*

*Dans ce contexte on propose de créer des rôles de gestionnaires pour partager ces opérations. Il s'agirait d'avoir une ou plusieurs personnes capables d'intervenir sur les fonctions suivantes.*

- **gestionnaire(s) « emploi »**

- **gestionnaire(s) « communication »**
- **gestionnaire(s) « base anciens élèves »**
- **gestionnaire(s) « base entreprises ».**

*F Munoz et J Raynaud sont en charge d'écrire les documents essentiels (fiches de poste - rôle, fonction, temps, ModOP ; **modalités** : durée, prise en charge partielle/complète ; **convention** : rappel des règles vis-à-vis des données personnelles). On pourra ensuite déployer cela à la communauté (début 2026).*

*Exemple : fiche « diffuser les offres d'emploi »*

Gestionnaire	quoi ?	fréquence	Remarques	Conseils	Criticité	Facilité
Emploi	diffuser les offres, répondre aux recruteurs	hebdomadaire	via le site, facile prends 5 min par offre entre 100 et 200 offres / an	à faire impérativement au fil de l'eau	+++	très facile
	faire les statistiques, les publier compléter les modèles existants, M à J les graphes	1 fois / an	compter 2h pour le faire posément	à faire tranquillement mi-juillet ou pendant l'été	+++	délicat

*Exemple : extrait du Mode opératoire pour diffuser une offre sur le site*

**Diffuser une offre d'emploi sur www.lacellulose.fr**

**4- Remplir les rubriques essentielles**

Mettre 2 ans

Ouvre la fenêtre de choix  
(par défaut cliquer  
« munoz pour la cellulose »)

Éventuellement ajouter un logo

Éventuellement ajouter  
le pdf du descriptif complet

Ajouter un bref résumé  
ou une petite partie du texte

Informations sur l'annonce

Titre\*

Date de publication\* 29/10/2025 (format jj/mm/aaaa : 29/10/2025, utilisée pour le tri des annonces)

Date de validité\* 27/01/2026 (format jj/mm/aaaa : 29/10/2025)

choisir l'annonceur effacer l'annonceur

choisir la ville effacer la ville

Rubrique

Extra

Parcourir... Aucun fichier sélectionné.  
(taille maxi : 10000 Ko format : gif,jpg,peg,png, dimensions : 3000 x 3000 pixels)

Parcourir... Aucun fichier sélectionné.  
(taille maxi : 10000 Ko format : pdf)

Description

#### 4. SWOT de l'association

Cet exercice permet de faire l'état des lieux de notre association

##### **FORCES**

fonctionnement opérationnel OK

tableau de bord OK

finances OK

base de données

250 cotisants > 0 euros

400 adhérents

> 1300 suiveurs sur LinkedIn

80 ouvertures / offre d'emploi

liens forts avec l'école et  
son écosystème

##### **FAIBLESSES**

adhésions : baisse lente  
+ très dispersées / promo

nbre adhérents << nbre de "followers"

fiches individuelles : seulement 1/3 sont  
récentes, peu de CV

vulnérabilité / RH

pérennité des actions non garantie

peu de vie d'asso (événements)

## OPPORTUNITES

adhésions : fort potentiel

revoir le mode de cotisation ? (automatique,  
cotisation 2 ans, à vie, statut "sympathisant" ?)  
personnaliser les relances ?

déploiement des rôles de gestionnaires

version commerciale du site à déployer  
(développer liens avec les entreprises)

annuaire en ligne

compte LinkedIn Pro à tester (?)

élargissement des thématiques de l'école :  
nouveaux partenaires

organiser des événements

## MENACES

concurrence LinkedIn (offres d'emploi)

perte d'intérêt des jeunes promotions

statu quo

Notre association a de réels points forts et des finances qui lui permettent des actions intéressantes. Elle doit toutefois continuer à évoluer pour jouer son rôle.

## 5. Renouvellement partiel du Conseil d'Administration

Nombre suffrages exprimés : 69

Pour : 68

Contre : 1

Suite au vote la liste est renouvelée dans son mandat :

<b>AJAS Anne Sophie</b>
<b>BOTALLA-GAMBETTA Rémy</b>
<b>COSTE Gérard</b>
<b>GOMEZ Daniel</b>
<b>MALAVAL Philippe</b>
<b>MARGAIN Isabelle</b>
<b>QUEMIN Maxime</b>
<b>RITZENTHALER Philippe</b>
<b>SALAUN Olivier</b>
<b>SCHOTT Séverine</b>
<b>VESSIÈRE François</b>
...

## **6. Nouvelles de Pagora**

### **- Evaluations :**

*Pagora vient de passer l'audit de renouvellement ISO 9001, 14001 et 45001 et le laboratoire LGP2 vient de passer l'évaluation HCERES. Ces audits se sont bien passés.*

*L'audit de la CTI (commission des titres de l'ingénieur) aura lieu les 28 et 29 janvier 2026. Courant 2026 l'AGEFPI sera auditée pour conserver sa certification Qualiopi (30 mars, 1 avril). Ceci est nécessaire pour poursuivre les activités de formation par apprentissage et de formation continue.*

### **- Recrutement « cursus ingénieur » :**

*Les élèves nouveaux entrants en sept 2025 se répartissent comme suit :*

*en 1<sup>ère</sup> année : 21 élèves issus des classes prépa + 16 admis sur titres*

*en 2<sup>ème</sup> année : 2 élèves en double-diplôme issus de l'EMI Rabat.*

*Le recrutement en 1<sup>ère</sup> année est bien en-dessous des objectifs et c'est une tendance qui se répète depuis plusieurs années malgré les efforts pour la contrer.*

*La campagne « admissions sur titres » avait permis de valider 66 personnes pour entrer à Pagora. C'était un très bon chiffre mais seulement 16 personnes étaient présentes à la rentrée. Il faut savoir que les profils avec un bon dossier ont l'embarras du choix (démographie descendante et offre de formation en croissance dans l'enseignement supérieur).*

*Notons également que seulement 10% des élèves qui participent aux Concours Communs classent Pagora dans leur liste de choix.*

*Plusieurs actions ont été menées à Pagora :*

*→ mise en place d'un processus « ISO » dédié*

*→ présence dans les « prépas », sensibilisation des profs*

*→ présence accrue dans les Forums (dans les IUTs)*

*→ activités de sensibilisation (ex : TP pour les élèves d'IUT de Grenoble).*

*→ traitement rapide des candidatures sur titres*

*→ réflexion sur l'intitulé de l'école pour accroître la visibilité sur les moteurs de recherche*

- **Recrutement « apprentissage »** : 55 offres ont été affichées mais seulement 18 contrats ont été signés.
- **Recrutement Master « Biorefinery » (M2 en anglais)** : 15 étudiants internationaux. Chiffre correct pour ce Master qui existe maintenant depuis plusieurs années.
- **Recrutement Cursus Master « Epeps » (M2 en anglais)** : 10 étudiants internationaux, bon score pour l'ouverture de cette nouvelle formation.

Toutes filières confondues, 45% des primo-arrivants à Pagora sont des élèves internationaux. Ce taux est le fruit des efforts engagés depuis plusieurs années pour internationaliser l'établissement.

## 7. Autres points

**RAS**

Les échanges étant terminés et l'ordre du jour ayant été traité, la séance est levée à 19h45 et le repas est pris au restaurant « Le Garage » à Montbonnot (38 convives).

\* \* \*